

# 2022 年执业药师考试真题

## 《中药一》

金英杰医考官方公众号

一、最佳选择题（共 40 题，每题 1 分，每题的备选项中，只有 1 个最佳答案）

1. 《本草经集注》的作者及成书年代是（ ）。

- A. 唐慎微，宋代
- B. 李时珍，明代
- C. 张仲景，汉代
- D. 陶弘景，魏晋南北朝
- E. 赵学敏，清代

1. 【答案】D

【解析】《本草经集注》为魏晋南北朝本草代表作。作者为陶弘景，全书载药共 730 种。全书首创按药物自然属性分类法，第一次全面系统地整理、补充了《神农本草经》，初步确立了综合性本草著作的编写模式。

【所属章节】第一章：中药与药品质量标准-第一节：中药和中药临床应用

【考点】一、历代本草代表作

2. 依据中药五味学说，通常具有软坚散结、泻下通便作用的是（ ）。

- A. 甘味药
- B. 苦味药
- C. 咸味药
- D. 辛味药
- E. 酸味药

2. 【答案】C

【解析】咸味药：能软、能下，有软坚散结、泻下通便作用，如海藻、昆布、鳖甲、芒硝。食盐类咸味药不宜多食，高血压动脉硬化者尤当如此。有的咸味药如芒硝，能泻下通肠，脾虚便溏者慎用。

【所属章节】第一章：中药与药品质量标准-第一节：中药和中药临床应用

【考点】二、中药性能与功效

3. 钩藤一般宜生用，入汤剂不可久煎，宜后下的原因是（ ）。

- A. 所含黄酮易被水解
- B. 所含生物碱易被破坏
- C. 所含挥发油易被氧化
- D. 所含鞣质易被氧化
- E. 所含有机酸易被破坏

3. 【答案】B

【解析】钩藤所含有效成分钩藤碱、异钩藤碱属于生物碱类成分，加热易被破坏，故一般宜生用，入汤剂不可久煎，宜后下。

【所属章节】第一章：中药与药品质量标准-第一节：中药和中药临床应用

【考点】三、中药炮制

4. 关于剂型选择的说法，不正确的是（ ）。

- A. 剂型改变可能会提高药物生物利用度，但不会改变药物作用性质
- B. 中药剂型的选择不仅要考虑中药药性，还要考虑活性成分的溶解性
- C. 不同给药途径的药物制剂，其药物体内过程及特征也不尽相同
- D. 吸入给药的起效速度通常快于肌内注射给药
- E. 静脉注射给药的安全性风险通常高于肌内注射给药

4. 【答案】A

【解析】多数药物改变给药途径和剂型后，药物的性质不会改变，但有些药物会因剂型或给药途径的改变而改变药物的作用性质，如硫酸镁口服制剂为泻下制剂，而静脉注射则为镇静、解痉制剂。

【所属章节】第一章：中药与药品质量标准-第一节：中药和中药临床应用

【考点】六、中药剂型

5. 药材断面维管束与较窄的射线相间排列成细密的放射状纹理，传统术语习称（ ）。

- A. 车轮纹
- B. 菊花心
- C. 筋脉点
- D. 罗盘纹
- E. 云锦状花纹

5. 【答案】B

【解析】菊花心是指药材断面纤维束与较窄的射线相间排列成细密的放射状纹理，形如开放的菊花，如黄芪、甘草、白芍等中药具有菊花心。

【所属章节】第一章：中药与药品质量标准-第二节：中药药品标准

【考点】二、中药质量标准内容

6. 《中国药典》规定，二氧化硫残留量不得过 10mg/kg 的药材是（ ）。

- A. 天花粉
- B. 天麻
- C. 白及
- D. 白芍
- E. 山药片

6. 【答案】E

【解析】《中国药典》规定，二氧化硫残留量不得过 400mg/kg 的药材和饮片有毛山药、光山药、天冬、天花粉、天麻、牛膝、白及、白术、白芍、党参、粉葛等。山药片二氧化硫残留量不得过 10mg/kg。

【所属章节】第一章：中药与药品质量标准-第二节：中药药品标准

【考点】二、中药质量标准内容

7. 《中国药典》规定，中药饮片中药屑杂质通常不得过（ ）。

- A. 1%
- B. 3%
- C. 5%
- D. 7%
- E. 10%

7. 【答案】B

【解析】《中国药典》规定药屑杂质通常不得过 3%。

【所属章节】第一章：中药与药品质量标准-第二节：中药药品标准

【考点】二、中药质量标准内容

8. 取火柴杆浸于药材水浸液中，使轻微着色，待干燥后，再浸入盐酸中立即取出，置火焰附近烘烤，杆上即显深红色的药材是（ ）。

- A. 血竭
- B. 青黛
- C. 儿茶
- D. 沉香
- E. 苏木

8. 【答案】C

【解析】儿茶：呈方形或不规则块状，大小不一。表面棕褐色或黑褐色，光滑而稍具光泽。质硬，易碎，断面不整齐，具光泽，有细孔，遇潮有黏性。气微，味涩、苦，略回甜。取火柴杆浸于本品水浸液中，使轻微着色，待干燥后，再浸入盐酸中立即取出，置火焰附近烘烤，杆上即显深红色。

【所属章节】第四章：常用中药的鉴别-第一节：常用植物类中药的鉴别

【考点】十、其它类中药

9. 完整叶片展平后呈椭圆状披针形或卵圆状披针形，淡绿色或灰绿色，先端钝，有小芒尖，常反卷，两面无毛的药材是（ ）。

- A. 侧柏叶
- B. 大青叶
- C. 艾叶
- D. 罗布麻叶
- E. 番泻叶

9. 【答案】D

【解析】罗布麻叶：多皱缩卷曲，有的破碎，完整叶片展平后呈椭圆状披针形或卵圆状披针形，淡绿色或灰绿色，先端钝，有小芒尖，基部钝圆或楔形，边缘具细齿，常反卷，两面无毛，叶脉于下表面突起；叶柄细。质脆。气微，味淡。

【所属章节】第四章：常用中药的鉴别-第一节：常用植物类中药的鉴别

【考点】四、叶类中药

10. 切片按照厚度可分为极薄片、薄片、厚片等。因质地坚实，宜切薄片的中药是（ ）。

- A. 当归、甘草
- B. 槟榔、白芍
- C. 黄芪、三棱
- D. 山药、茯苓
- E. 乌药、南沙参

10. 【答案】B

【解析】根据药材质地，一般质疏松宜厚，质密坚宜薄。槟榔、白芍、当归、乌药、三棱宜切薄片；甘草、黄芪、山药、茯苓、南沙参宜切厚片。

【所属章节】第二章：中药材生产与中药饮片炮制-第二节：中药饮片的净制和切制

【考点】二、切制

11. 泻下作用极微，有凉血化瘀止血作用，用于血热有瘀之出血的饮片是（ ）。

- A. 当归炭
- B. 生地炭
- C. 黄柏炭
- D. 熟地炭
- E. 大黄炭

11. 【答案】E

【解析】大黄炭泻下作用极微，有凉血化瘀止血作用。用于血热有瘀出血。

【所属章节】第二章：中药材生产和中药饮片炮制-第三节：常用饮片炮制方法和作用

【考点】二、炙法

12. 用于鉴别香豆素内酯环的显色反应是（ ）。

- A. 三氯化锑反应
- B. 异羟肟酸铁反应
- C. 盐酸-锌粉反应
- D. 四氢硼钠反应
- E. 三氯化铁反应

12. 【答案】B

【解析】由于香豆素类具有内酯环，在碱性条件下可开环，与盐酸羟胺缩合成异羟肟酸，然后再在酸性条件下与三价铁离子络合成盐而显红色。故异羟肟酸铁反应可用于鉴别香豆素内酯环。

【所属章节】第三章：中药化学成分与药理作用-第四节：苯丙素类化合物

【考点】二、苯丙素类化合物的理化性质

13. 乌头碱是川乌的主要化学成分之一，其结构类型是（ ）。

- A. 吡啶类生物碱
- B. 萜萜烷类生物碱
- C. 吲哚类生物碱
- D. 异喹啉类生物碱
- E. 二萜类生物碱

13. 【答案】E

【解析】乌头碱的结构类型属于二萜类生物碱。

【所属章节】第三章：中药化学成分与药理作用-第一节：生物碱

【考点】三、含生物碱类化合物的常用中药

14. 碘甘油处方：碘 1.0g、碘化钾 1.0g、纯化水 1ml、甘油加至 100ml。关于碘甘油制剂的处方成分作用和临床应用的说法，不正确的是（ ）。

- A. 碘化钾在处方中用作助溶剂，可增加碘的溶解度
- B. 碘化钾在处方中可提高碘的稳定性
- C. 甘油可缓和碘对黏膜的刺激性
- D. 本品临床应用时可加水稀释以降低刺激性
- E. 甘油可使药物滞留皮肤或黏膜而延长疗效

14. 【答案】D

【解析】碘在甘油中的溶解度约为 1.0%，加入碘化钾与碘形成可溶性络合物而助溶，并可提高碘的稳定性。甘油作为碘的溶剂可缓和碘对黏膜的刺激性，甘油可使药物滞留皮肤、黏膜而延长疗效。本品临床应用时不宜用水稀释，以免增加刺激性。

【所属章节】第五章：中药制剂与剂型-第三节：液体制剂

【考点】二、溶液剂

15. 当入肝经、活血散瘀止痛的药物制备水丸时，常选用的赋形剂是（ ）。

- A. 水
- B. 黄酒
- C. 蜜水
- D. 米醋
- E. 药汁

15. 【答案】D

【解析】醋有引药入肝及活血散瘀、理气止痛等作用，因此当入肝经、活血散瘀止痛的药物制备水丸时，常用米醋（含乙酸为 3%~5%）作赋形剂。

【所属章节】第五章：中药制剂与剂型-第一节：固体制剂

【考点】四、丸剂

16. 呈筒状或半筒状。外表面灰褐色或黄褐色，栓皮脱落处粉红色。内表面常见发亮的结晶。断面较平坦，粉性，淡粉红色。气芳香的药材是（ ）。

- A. 桑白皮
- B. 厚朴
- C. 牡丹皮
- D. 肉桂
- E. 杜仲

16. 【答案】C

【解析】牡丹皮：呈筒状或半筒状。外表面灰褐色或黄褐色，有少数横长皮孔样突起及细根痕，栓皮脱落处粉红色；内表面淡灰黄色或浅棕色，常见发亮的结晶。质脆而硬，易折断，断面较平坦，淡粉红色，粉性。气芳香，味微苦而涩。

【所属章节】第四章：常用中药的鉴别-第一节：常用植物类中药的鉴别

【考点】三、皮类中药

17. 其与 5% 的稀硫酸在加压、110~120℃ 条件下水解，可生成一分子的皂苷元和两分子的葡萄糖醛酸的是（ ）。

- A. 甘草酸
- B. 人参皂苷 Rg<sub>1</sub>
- C. 三七皂苷 R<sub>1</sub>
- D. 黄芪甲苷
- E. 柴胡皂苷 a

17. 【答案】A

【解析】甘草皂苷（甘草酸）与 5% 的稀硫酸在加压、110~120℃ 条件下水解，可生成一分子的甘草皂苷元和两分子的葡萄糖醛酸。

【所属章节】第三章：中药化学成分与药理作用-第七节：三萜与甾体化合物

【考点】三、含三萜皂苷类化合物的常用中药

18. 关于散剂说法错误的是（ ）。

- A. 除另有规定外，内服散剂应为细粉
- B. 除另有规定外，中药散剂水分不得过 9.0%
- C. 制备含有毒性药的散剂，应采用配研法混匀并过筛
- D. 除另有规定外，眼用散剂应为最细粉
- E. 用于烧伤治疗的散剂如为非无菌制剂，应在标签上标明“非无菌制剂”

18. 【答案】D

【解析】供制备散剂的原料药均应粉碎。除另有规定外，内服散剂应为细粉；儿科用及局部用散剂应为最细粉；眼用散剂应为极细粉，且应无菌。

【所属章节】第五章：中药制剂与剂型-第一节：固体制剂

【考点】一、散剂

19. 《中国药典》规定，以东莨菪碱和莨菪碱为指标成分进行含量测定的药材是（ ）。

- A. 防己
- B. 天仙子
- C. 马钱子
- D. 千里光
- E. 延胡索

19. 【答案】B

【解析】《中国药典》以东莨菪碱和莨菪碱为指标成分对天仙子进行鉴别和含量测定。

【所属章节】第三章：中药化学成分与药理作用-第一节：生物碱

【考点】三、含生物碱类化合物的常用中药

20. 丹皮酚软膏的组成有丹皮酚 50g、丁香油 7ml、硬脂酸 110g、单硬脂酸甘油酯 25g、碳酸钾 9g、三乙醇胺 3ml、甘油 100g、蒸馏水 720ml。该制剂的基质属于（ ）。

- A. 油脂类基质
- B. O/W 型基质
- C. 类脂类基质
- D. W/O 型基质
- E. 水溶性基质

20. 【答案】B

【解析】丹皮酚软膏处方组成为丹皮酚 50g、丁香油 7ml、硬脂酸 110g、单硬脂酸甘油酯 25g、碳酸钾 9g、三乙醇胺 3ml、甘油 100g、蒸馏水 720ml。处方中硬脂酸与碳酸钾生成硬脂酸钾，三乙醇胺与部分硬脂酸形成有机铵皂（三乙醇胺皂），为 O/W 型乳化剂，故其所用基质类型为 O/W 型基质。

【所属章节】第五章：中药制剂与剂型-第五节：外用制剂

【考点】二、软膏剂与乳膏剂

21. 《中国药典》规定，含量测定的指标成分相同，均为双稠哌啶类生物碱的药材是（ ）。

- A. 麻黄与黄连
- B. 苦参与山豆根
- C. 延胡索与防己
- D. 大黄与芦荟
- E. 虎杖与何首乌

21. 【答案】B

【解析】苦参、山豆根中主要含有双稠哌啶类生物碱，《中国药典》以苦参碱和氧化苦参碱为指标成分对苦参、山豆根进行鉴别和含量测定。

【所属章节】第三章：中药化学成分与药理作用-第一节：生物碱

【考点】三、含生物碱类化合物的常用中药

22. 除另有规定外，普通中药酊剂每 100ml 相当于原饮片（ ）。

- A. 5g
- B. 10g
- C. 15g
- D. 20g
- E. 25g

22. 【答案】D

【解析】除另有规定外，普通中药酊剂每 100ml 相当于原饮片 20g。含有毒性药品的中药酊



剂，每 100ml 应相当于原饮片 10g。

【所属章节】第五章：中药制剂与剂型-第二节：浸出制剂

【考点】六、酊剂

23. 某药材断面皮部红棕色，有数处向内嵌入木部，木部黄白色，有多数细孔状导管，射线呈放射状排列。该药材原植物属于（ ）。

- A. 桑寄生科
- B. 木通科
- C. 豆科
- D. 五加科
- E. 茜草科

23. 【答案】B

【解析】大血藤来源于木通科，以藤茎入药。大血藤呈圆柱形，略弯曲。表面灰棕色，外皮常呈鳞片状剥落，剥落处显暗红棕色，有的可见膨大的节及略凹陷的枝痕或叶痕。断面皮部红棕色，有数处向内嵌入木部，木部黄白色，有多数细孔状导管，射线呈放射状排列。气微，味微涩。

【所属章节】第四章：常用中药的鉴别-第一节：常用植物类中药的鉴别

【考点】二、茎木类中药

24. 根据苷的分类，苦杏仁苷的结构类型是（ ）。

- A. 硫苷
- B. 氮苷
- C. 碳苷
- D. 酯苷
- E. 氧苷

24. 【答案】E

【解析】苦杏仁苷为氰苷类化合物，属于氧苷的一类。

【所属章节】第三章：中药化学成分与药理作用-第二节：糖和苷

【考点】二、苷及其分类

25. 可延长滴眼剂中药物与角膜作用时间，有利于药物吸收的附加剂是（ ）。

- A. 渗透压调节剂
- B. 助溶剂
- C. 抑菌剂
- D. 黏度调节剂
- E. 增溶剂

25. 【答案】D

【解析】可延长滴眼剂中药物与角膜作用时间，有利于药物吸收的附加剂是黏度调节剂。

【所属章节】第五章：中药制剂与剂型-第四节：无菌制剂

【考点】六、眼用制剂

26. 外表皮黄棕色或灰褐色。切面淡黄色至棕黄色，可见多数黄色点状异型维管束排列成数轮同心环的药材是（ ）。

- A. 川牛膝
- B. 何首乌
- C. 威灵仙
- D. 银柴胡
- E. 板蓝根

26. 【答案】A

【解析】川牛膝饮片呈圆形或椭圆形薄片。外表皮黄棕色或灰褐色。切面淡黄色至棕黄色，可见多数黄色点状异型维管束排列成数轮同心环。气微，味甜。

【所属章节】第四章：常用中药的鉴别-第一节：常用植物类中药的鉴别

【考点】一、根及根茎类中药

27. 在产地加工过程中，需蒸制杀死虫卵或蚜虫的药材是（ ）。

- A. 天麻
- B. 红参
- C. 五倍子
- D. 连翘
- E. 女贞子

27. 【答案】C

【解析】产地加工需蒸、煮、烫的有：天麻、红参蒸至透心，白芍煮至透心，太子参置沸水中略烫，桑螵蛸，五倍子蒸至杀死虫卵或蚜虫。

【所属章节】第二章：中药材生产和中药饮片炮制-第一节：中药材生产

【考点】四、中药材的产地加工

28. 下列关于九味羌活颗粒的说法，错误的是（ ）。

- A. 不能通过一号筛与能通过四号筛的颗粒总和不得过 15%
- B. 处方中羌活、防风、苍术、细辛、川芎均采用双提法提取
- C. 本品挥发油可采用喷雾法加入
- D. 应进行溶化性检查，并不得有焦屑
- E. 应控制制剂的水分不得过 8.0%

28. 【答案】A

【解析】颗粒剂粒度要求：不能通过一号筛和能通过五号筛的总和不得过 15%。

【所属章节】第五章：中药制剂与剂型-第一节：固体剂型

【考点】二、颗粒剂

29. 呈类球形、椭圆形或卵圆形，表面淡黄色至淡黄棕色，有不规则的横向环状浅沟纹和多数细小突起的须根痕，底部有的有瘤状芽痕。质坚实，断面黄白色，粉性，有多数细孔的药材

是（ ）。

- A. 泽泻
- B. 三棱
- C. 莪术
- D. 郁金
- E. 姜黄

29. 【答案】A

【解析】泽泻呈类球形、椭圆形或卵圆形，表面淡黄色至淡黄棕色，有不规则的横向环状浅沟纹和多数细小突起的须根痕，底部有的有瘤状芽痕。质坚实，断面黄白色，粉性，有多数细孔。气微，味微苦。饮片为圆形或椭圆形厚片。外表皮淡黄色至淡黄棕色，切面黄白色至淡黄色，粉性，有多数细孔。

【所属章节】第四章：常用中药的鉴别-第一节：常用植物类中药的鉴别

【考点】一、根及根茎类中药

30. 下列关于胶囊剂的说法，不正确的是（ ）。

- A. 胶囊剂可制成定时释放药物的制剂
- B. 胶囊剂可外用于直肠、阴道等部位
- C. 软胶囊可用压制法制备
- D. 硬胶囊的填充物可以是液体药物
- E. 缓释胶囊是指可以缓慢地恒速释放药物的胶囊剂

30. 【答案】E

【解析】缓释胶囊是缓慢地非恒速释放药物的胶囊剂。硬胶囊系指采用适宜的制剂技术，将原料药物或加适宜辅料制成的均匀粉末、颗粒、小片、小丸、半固体或液体等，充填于空心胶囊中的胶囊剂。软胶囊可用滴制法或压制法制备。

【所属章节】第五章：中药制剂与剂型-第一节：固体制剂

【考点】三、胶囊剂

31. 呈长卵形至卵形，稍扁。表面有不规则纵皱纹和多数突起的小斑点，两面各有1条明显的纵沟，顶端锐尖的药材是（ ）。

- A. 蛇床子
- B. 女贞子
- C. 连翘
- D. 马钱子
- E. 小茴香

31. 【答案】C

【解析】连翘药材呈长卵形至卵形，稍扁。表面有不规则纵皱纹和多数突起的小斑点，两面各有1条明显的纵沟。顶端锐尖，青翘不开裂，表面绿褐色；老翘自顶端开裂或裂成两瓣，

表面黄棕色或红棕色，平滑，具一纵隔；质脆。气微香，味苦。

【所属章节】第四章：常用中药的鉴别-第一节：常用植物类中药的鉴别

【考点】六、果实及种子类中药

32. 下列关于注射剂质量要求和临床注意事项的说法，错误的是（ ）。

- A. 乳状液型注射液不得用于静脉注射
- B. 混悬型注射液不得用于静脉注射或椎管内注射
- C. 溶液型注射剂应澄清
- D. 乳状液型注射液不得有相分离现象
- E. 注射液如有抑菌剂，标签或说明书应标明抑菌剂的种类及浓度

32. 【答案】A

【解析】混悬型注射液不得用于静脉注射或椎管内注射。乳状液型注射液不得有相分离现象，不得用于椎管内注射。静脉用乳状液型注射液中的90%的乳滴粒径应在 $1\mu\text{m}$ 以下，不得有大于 $5\mu\text{m}$ 的乳滴。

【所属章节】第五章：中药制剂与剂型-第四节：无菌制剂

【考点】二、注射剂

33. 《中国药典》规定，以大黄酚为指标成分之一进行含量测定的药材是（ ）。

- A. 紫草
- B. 丹参
- C. 厚朴
- D. 细辛
- E. 决明子

33. 【答案】E

【解析】《中国药典》以大黄酚、橙黄决明素为指标成分对决明子进行鉴别和含量测定。

【所属章节】第三章：中药化学成分与药理作用-第三节：醌类化合物

【考点】三、含醌类化合物的常用中药

34. 关于片剂包衣目的的说法，错误的是（ ）。

- A. 隔绝空气，增加药物的稳定性
- B. 加速片剂的崩解
- C. 掩盖药物的不良气味
- D. 改变药物的释放速度
- E. 改善外观，提高辨识度

34. 【答案】B

【解析】片剂包衣目的：①增加药物的稳定性。②掩盖药物的不良气味。③包肠溶衣，避免药物对胃的刺激，防止胃酸或胃酶对药物的破坏。④包缓释和控释衣，改变药物释放速度，减少服药次数，降低不良反应。⑤隔离有配伍禁忌的药物，避免相互作用，有助于复方配伍。

⑥改善外观，使片剂美观，且便于识别。

【所属章节】第五章：中药制剂与剂型-第一节：固体制剂

【考点】五、片剂

35. 呈粗纺锤形，中部直径1~3cm，具3~7节。表面光滑，金黄色，有明显凸起的棱。质轻而酥脆，断面海绵状，气微，味淡，嚼之有黏性的药材是（ ）。

- A. 鼓槌石斛
- B. 金钗石斛
- C. 流苏石斛
- D. 霍山石斛
- E. 铁皮石斛

35. 【答案】A

【解析】鼓槌石斛呈粗纺锤形，中部直径1~3cm，具3~7节。表面光滑，金黄色，有明显凸起的棱。质轻而酥脆，断面海绵状。气微，味淡，嚼之有黏性。

【所属章节】第四章：常用中药的鉴别-第一节：常用植物类中药的鉴别

【考点】二、茎木类中药

36. 天南星炮制成胆南星后，其功效变化是（ ）。

- A. 由温化寒痰转为清化热痰
- B. 由祛风止痉转为燥湿化痰
- C. 由燥湿化痰转为息风定惊
- D. 由温化寒痰转为燥湿化痰
- E. 由清化热痰转为燥湿化痰

36. 【答案】A

【解析】胆南星毒性降低，其燥烈之性缓和，药性由温转凉，味由辛转苦，功能由温化寒痰转为清化热痰。以清化热痰，息风定惊力强，多用于痰热咳喘，急惊风，癫痫等症。

【所属章节】第二章：中药材生产和中药饮片炮制-第三节：常用饮片炮制方法和作用

【考点】五、其他制法

37. 试卷附图中，图示药材为桔梗的是（ ）。





37. 【答案】B

【解析】A 为白芷，B 为桔梗，C 为白芍，D 为甘草，E 为黄芪。

【所属章节】第四章：常用中药的鉴别-第一节：常用植物类中药的鉴别

【考点】一、根及根茎类中药

38. 试卷附图中，图示饮片为桑白皮的是（ ）。





C.



D.



E.

38. 【答案】E

【解析】A为苦楝皮，B为合欢皮，C为香加皮，D为关黄柏，E为桑白皮。

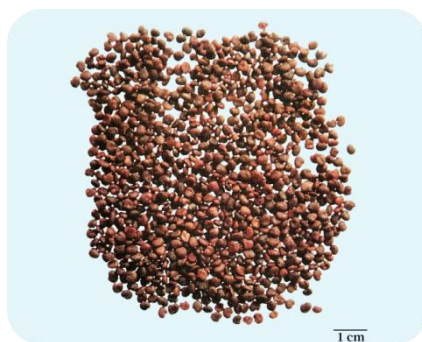
【所属章节】第四章：常用中药的鉴别-第一节：常用植物类中药的鉴别

【考点】三、皮类中药

39. 试卷附图中，图示饮片为补骨脂的是（ ）。



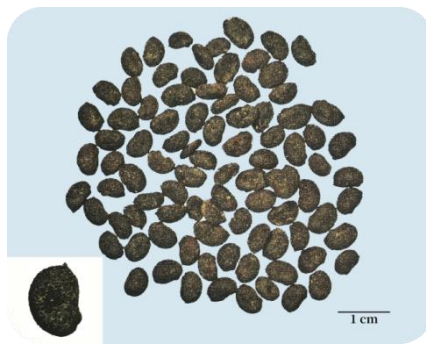
A.



B.



C.



D.



E.

39. 【答案】D

【解析】A为牛蒡子，B为沙苑子，C为酸枣仁，D为补骨脂，E为牵牛子。

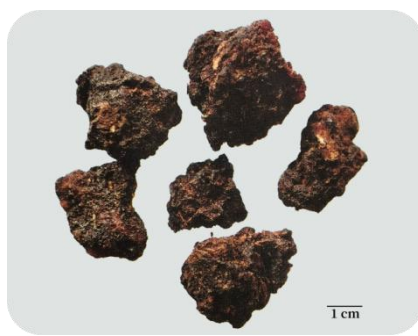
【所属章节】第四章：常用中药的鉴别-第一节：常用植物类中药的鉴别

【考点】六、果实及种子类中药

40. 试卷附图中，图示药材由果实渗出的树脂经加工制成的是（ ）。



A.



B.





C.



D.



E.

40. 【答案】D

【解析】A 为乳香，B 为没药，C 阿魏，D 为血竭，E 为儿茶。血竭为棕榈科植物麒麟竭果实渗出的树脂经加工制成。

【所属章节】第四章：常用中药的鉴别-第一节：常用植物类中药的鉴别

【考点】九、树脂类中药

二、配伍选择题（共 60 题，每题 1 分。题目分为若干组，每组题目对应同一组备选项，备选项可重复使用，也可不选用。每题只有 1 个备选项最符合题意）

【41-43】

- |        |        |
|--------|--------|
| A. 润湿剂 | B. 乳化剂 |
| C. 稳定剂 | D. 增溶剂 |
| E. 抑菌剂 |        |

41. 炉甘石洗剂中，甘油用作（ ）。

42. 鱼肝油乳剂中，阿拉伯胶用作（ ）。

43. 鱼肝油乳剂中，西黄蓍胶用作（ ）。

【41-43】A、B、C

【解析】①炉甘石洗剂中，炉甘石、氧化锌为药物，甘油为润湿剂，羧甲基纤维素钠为助悬

剂。②鱼肝油乳剂中，鱼肝油为药物，兼作油相；阿拉伯胶为乳化剂；西黄蓍胶为稳定剂；糖精钠和杏仁油为矫味剂；羟苯乙酯为防腐剂。

【所属章节】第五章：中药制剂与剂型-第三节：液体制剂

【考点】四、混悬剂

【44-46】

- A. 口崩片  
B. 分散片  
C. 咀嚼片  
D. 舌下片  
E. 口腔贴片

44. 除另有规定外，应在 60s 内全部崩解的是（ ）。

45. 除另有规定外，应在 3min 内全部崩解的是（ ）。

46. 除另有规定外，应在 5min 内全部崩解的是（ ）。

【44-46】A、B、D

【解析】①除另有规定外，口崩片应在 1min 内全部崩解并通过 710 $\mu$ m 筛网。②除另有规定外，分散片需要检查分散均匀性，应在 3min 内全部崩解。③除另有规定外，舌下片和泡腾片应在 5min 内全部崩解。

【所属章节】第五章：中药制剂与剂型-第一节：固体制剂

【考点】五、片剂

【47-48】

- A. 干燥菌核  
B. 干燥子实体  
C. 干燥子座  
D. 干燥菌丝体  
E. 干燥藻体

47. 灵芝的药用部位是（ ）。

48. 猪苓的药用部位是（ ）。

【47-48】B、A

【解析】①子实体是高等真菌经过有性过程，形成能产生孢子的结构，叫子实体。如灵芝、马勃。②菌核是由疏丝组织和拟薄壁组织组成的坚硬团块，为抵抗外界不良环境的休眠体，当条件良好时能萌发产生子实体，如茯苓、猪苓、雷丸。

【所属章节】第四章：常用中药的鉴别-第一节：常用植物类中药的鉴别

【考点】八、藻、菌、地衣类中药

【49-51】

- A. 阿魏酸  
B. 毛蕊异黄酮葡萄糖苷

- C. 芦丁  
D. 东莨菪内酯  
E. 异嗪皮啶

49. 《中国药典》规定，中药槐花的指标成分之一是（ ）。  
50. 《中国药典》规定，中药黄芪的指标成分之一是（ ）。  
51. 《中国药典》规定，中药肿节风的指标成分之一是（ ）。

【49-51】C、B、E

- 【解析】①《中国药典》以总黄酮和芦丁为指标成分对槐米或槐花进行鉴别和含量测定。②《中国药典》以黄芪甲苷和毛蕊异黄酮葡萄糖苷为指标成分进行黄芪药材和饮片的含量测定。③《中国药典》采用高效液相色谱法测定肿节风药材中异嗪皮啶和迷迭香酸含量。

【所属章节】第三章：中药化学成分与药理作用-第七节：三萜与甾体化合物

【考点】三、含三萜皂苷类化合物的常用中药

【52-53】

- A. 木香  
B. 川木香  
C. 玄参  
D. 当归  
E. 党参

52. 呈类圆形的厚片，有的可见根头部有少数疣状突起的茎痕及芽。切面皮部淡棕黄色至黄棕色，木部淡黄色至黄色，有裂隙或放射状纹理。有特殊香气，味微甜的饮片是（ ）。  
53. 呈类圆形或椭圆形薄片，外表皮灰黄色或灰褐色。切面黑色，微有光泽，有的具裂隙。气特异似焦糖，味甘、微苦的饮片是（ ）。

【52-53】E、C

- 【解析】①党参饮片呈类圆形的厚片，外表皮灰黄色、黄棕色至灰棕色，有的可见根头部有少数疣状突起的茎痕及芽。切面皮部淡棕黄色至黄棕色，木部淡黄色至黄色，有裂隙或放射状纹理。有特殊香气，味微甜。②玄参饮片为类圆形或椭圆形薄片，外表皮灰黄色或灰褐色。切面黑色，微有光泽，有的具裂隙。气特异似焦糖，味甘、微苦。

【所属章节】第四章：常用中药的鉴别-第一节：常用植物类中药的鉴别

【考点】一、根及根茎类中药

【54-55】

- A. 凝胶贴膏  
B. 糊剂  
C. 涂剂  
D. 凝胶剂  
E. 涂膜剂

54. 由 25%以上原料药物固体粉末均匀地分散在适宜的基质中所组成的半固体外用制剂是

( )。

55. 原料药物与适宜的亲水性基质混匀后涂布于背衬材料上制成的制剂是 ( )。

【54-55】B、A

【解析】①糊剂系指大量的原料药物固体粉末（一般 25%以上）均匀地分散在适宜的基质中所组成的半固体外用制剂。可分为水溶性糊剂和脂溶性糊剂。②凝胶贴膏剂系指原料药物与适宜的亲水性基质混匀后涂布于背衬材料上制成的贴膏剂。

【所属章节】第五章：中药制剂与剂型-第五节：外用制剂

【考点】六、其他外用制剂

【56-57】

- A. 镇惊安神  
B. 清心安神  
C. 开窍醒神  
D. 养心安神  
E. 补血安神

56. 按中药的药性理论，酸枣仁归心经，其作用特点是 ( )。

57. 按中药的药性理论，麝香归心经，其作用特点是 ( )。

【56-57】D、C

【解析】归经属于中药药性理论内容之一，主要包括藏象学说和经络学说。藏象学说是论述人体脏腑各自的生理功能、病理变化及其相互关系的学说。如心主神志常导致失眠、多梦、神志不宁、癫狂、痴呆、健忘、昏迷等症，酸枣仁（养心安神）、远志（宁心安神）、朱砂（镇惊安神）、麝香（开窍醒神）等可减轻或消除上述各症，就说其归心经。

【所属章节】第一章：中药与药品质量标准-第一节：中药和中药临床应用

【考点】二、中药性能与功效

【58-60】

- A. 朱砂  
B. 自然铜  
C. 炉甘石  
D. 雄黄  
E. 石膏

58. 表面亮淡黄色，有金属光泽，条痕绿黑色或棕红色。体重，质坚硬或稍脆，易砸碎，断面黄白色，有金属光泽；主含二硫化铁的药材是 ( )。

59. 为纤维状集合体，呈长块状、板块状或不规则块状。体重，质软，纵断面具绢丝样光泽；主含含水硫酸钙的药材是 ( )。

60. 为粒状或块状集合体，呈颗粒状或块片状，鲜红色或暗红色，条痕红色至褐红色，具光泽；主含硫化汞的药材是 ( )。

【58-60】B、E、A

【解析】①自然铜：主含二硫化铁，晶型多为立方体，集合体呈致密块状。表面亮淡黄色，有金属光泽；有的黄棕色或棕褐色，无金属光泽。具条纹，条痕绿黑色或棕红色。体重，质坚硬或稍脆，易砸碎，断面黄白色，有金属光泽，或断面棕褐色，可见银白色亮星。②石膏：主含含水硫酸钙，为纤维状集合体，呈长块状、板块状或不规则块状。白色、灰白色或淡黄色，有的半透明。体重，质软，纵断面具绢丝样光泽。气微，味淡。③朱砂：主含硫化汞，为粒状或块状集合体，呈颗粒状或块片状，鲜红色或暗红色，条痕红色至褐红色，具光泽。体重，质脆，片状者易破碎。粉末状者有闪烁的光泽。气微，味淡。

【所属章节】第四章：常用中药的鉴别-第三节：常用矿物类中药的鉴别

【考点】四、常用矿物类中药

【61-63】

- A. 有机酸类化合物
- B. 香豆素类化合物
- C. 二萜类化合物
- D. 三萜类化合物
- E. 倍半萜类化合物

61. 穿心莲内酯为（ ）。

62. 丹参素为（ ）。

63. 青蒿素为（ ）。

【61-63】C、A、E

【解析】①穿心莲内酯属于二萜类化合物。②丹参的化学成分主要分为两类：醌类化合物和有机酸。有机酸主要有丹参素、丹酚酸A、丹酚酸B、丹酚酸C等。③青蒿素属于倍半萜类化合物。

【所属章节】第三章：中药化学成分与药理作用-第八节：其他化学成分

【考点】一、有机酸

【64-66】

- A. 紫花地丁
- B. 白花蛇舌草
- C. 香薷
- D. 半枝莲
- E. 荆芥

64. 茎方柱形，上部有分枝。表面淡黄绿色或淡紫红色，被短柔毛。体轻，质脆，断面类白色。叶对生，多已脱落，穗状轮伞花序顶生，花冠多已脱落，被短柔毛的中药是（ ）。

65. 多皱缩成团，主根长圆锥形，淡黄棕色，有细纵皱纹。叶基生，灰绿色，展平后叶片呈披

针形或卵状披针形，花瓣紫堇色或淡棕色，蒴果椭圆形或3裂，种子多数的中药是（ ）。  
66. 扭缠成团状，灰绿色或灰棕色。叶对生，多破碎，极皱缩，易脱落，完整叶片线形；花单生或对生于叶腋，多具梗。蒴果扁球形，顶端具4枚宿存的萼齿的中药是（ ）。

【64-66】E、A、B

【解析】①荆芥：茎方柱形，上部有分枝。表面淡黄绿色或淡紫红色，被短柔毛。体轻，质脆，断面类白色。叶对生，多已脱落，穗状轮伞花序顶生，花冠多已脱落，被短柔毛。小坚果4，矩圆状三棱形，棕黑色。气芳香，味微涩而辛凉。②紫花地丁：多皱缩成团，主根长圆锥形，淡黄棕色，有细纵皱纹。叶基生，灰绿色，展平后叶片呈披针形或卵状披针形；先端钝，基部截形或稍心形，边缘具钝锯齿，两面有毛，叶柄细，上部具明显狭翅，花瓣紫堇色或淡棕色，蒴果椭圆形或3裂，种子多数，淡棕色。气微，味微苦而稍黏。③白花蛇舌草：扭缠成团状，灰绿色或灰棕色。主根1条，须根纤细。茎细而卷曲，具纵棱。叶对生，多破碎，极皱缩，易脱落，完整叶片线形；有托叶，长1~2mm，膜质，下部联合，顶端有细齿。花单生或对生于叶腋，多具梗。蒴果扁球形，顶端具4枚宿存的萼齿。

【所属章节】第四章：常用中药的鉴别-第一节：常用植物类中药的鉴别

【考点】七、全草类中药

【67-68】

- A. 肉桂
- B. 杜仲
- C. 白鲜皮
- D. 厚朴
- E. 合欢皮

67. 呈小方块或丝状。外表面淡棕色或灰褐色，有明显的皱纹。断面有细密、银白色、富弹性的橡胶丝相连。气微，味稍苦的饮片是（ ）。

68. 呈弯曲的丝或块片状。外表面灰棕色至灰褐色，密生明显的椭圆形横向皮孔。切面呈纤维性片状，气微香，味淡、微涩、稍刺舌，而后喉头有不适感的饮片是（ ）。

【67-68】B、E

【解析】①杜仲饮片呈小方块或丝状。外表面浅棕色或灰褐色，有明显的皱纹。内表面暗紫色，光滑。断面有细密、银白色、富弹性的橡胶丝相连。气微，味稍苦。②合欢皮饮片呈弯曲的丝或块片状。外表面灰棕色至灰褐色，稍有纵皱纹，密生明显的椭圆形横向皮孔，棕色或棕红色。内表面淡黄棕色或黄白色，平滑，具细密纵纹。切面呈纤维性片状，淡黄棕色或黄白色。气微香，味淡、微涩、稍刺舌，而后喉头有不适感。

【所属章节】第四章：常用中药的鉴别-第一节：常用植物类中药的鉴别

【考点】三、皮类中药

【69-71】

- A. 水丸  
B. 糊丸  
C. 蜡丸  
D. 滴丸  
E. 小蜜丸

69. 《中国药典》规定，不检查水分的是（ ）。
70. 《中国药典》规定，应在 2 小时内全部溶散的是（ ）。
71. 《中国药典》规定，应在 30 分钟内全部溶散的是（ ）。

【69-71】C、B、D

【解析】①除另有规定外，蜡丸不检查水分。②除另有规定外，糊丸、浓缩丸应在 2h 内全部溶散。③除另有规定外，滴丸应在 30min 内全部溶散。

【所属章节】第五章：中药制剂与剂型-第一节：固体制剂

【考点】四、丸剂

【72-74】

- A. 商陆  
B. 蟾酥  
C. 人参  
D. 知母  
E. 香加皮

72. 《中国药典》规定，其指标成分属于四环三萜的是（ ）。
73. 《中国药典》规定，其指标成分属于乙型强心苷元的是（ ）。
74. 《中国药典》规定，其指标成分属于五环三萜的是（ ）。

【72-74】C、B、A

【解析】①《中国药典》以人参皂苷  $Rg_1$ 、人参皂苷 Re 和人参皂苷  $Rb_1$  为指标成分对人参进行含量测定，其指标成分的结构属于四环三萜达玛烷型。②《中国药典》以蟾毒灵、华蟾酥毒基和脂蟾毒配基为指标成分对蟾酥进行含量测定，其指标成分属于乙型强心苷元。③《中国药典》以商陆皂苷甲（商陆皂苷 A）为指标成分对商陆进行含量测定，其指标成分属于五环三萜齐墩果烷型。

【所属章节】第三章：中药化学成分与药理作用-第七节：三萜与甾体化合物

【考点】七、含强心苷元成分的常用动物药

【75-77】

- A. 洋金花  
B. 山银花  
C. 西红花  
D. 红花  
E. 菊花

75. 多皱缩成条状，花萼呈筒状，灰绿色或灰黄色，先端 5 裂，基部具纵脉纹 5 条，表面微具毛茸；花冠呈喇叭状，淡黄色或黄棕色，顶端 5 浅裂的中药是（ ）。

76. 呈棒状而稍弯曲，表面黄色或黄绿色。总花梗集结成簇，开放者花冠裂片不及全长之半。质稍硬，手捏之稍有弹性的中药是（ ）。

77. 呈线形，三分枝，暗红色。上部较宽而略扁平，顶端边缘显不整齐的齿状，内侧有一短裂隙，下端有时残留一小段黄色花柱的中药是（ ）。

【75-77】A、B、C

【解析】①洋金花皱缩成条状，完整者 9~15cm，花萼呈筒状，灰绿色或灰黄色，先端 5 裂，基部具纵脉纹 5 条，表面微具毛茸；花冠呈喇叭状，淡黄色或黄棕色，顶端 5 浅裂。烘干品质柔韧，气特异；晒干品质脆。气微，味微苦。②山银花呈棒状而稍弯曲，长 3~4.5cm，上部直径约 2mm，下部直径约 1mm，表面黄色或黄绿色。总花梗集结成簇，开放者花冠裂片不及全长之半。质稍硬，手捏之稍有弹性。气清香，味微苦甘。③西红花：呈线形，三分枝。暗红色，上部较宽而略扁平，顶端边缘显不整齐的齿状，内侧有一短裂隙，下端有时残留一小段黄色花柱。体轻，质柔软，无油润光泽，干燥后质脆易折断。气特异，微有刺激性，味微苦。

【所属章节】第四章：常用中药的鉴别-第一节：常用植物类中药的鉴别

【考点】五、花类中药

【78-79】

- A. 泡腾颗粒
- B. 肠溶颗粒
- C. 水溶颗粒
- D. 混悬颗粒
- E. 酒溶颗粒

78. 除另有规定外，应进行溶出度检查的是（ ）。

79. 除另有规定外，应进行释放度检查的是（ ）。

【78-79】D、B

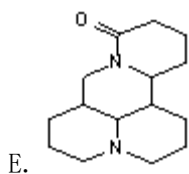
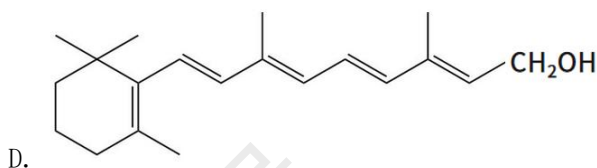
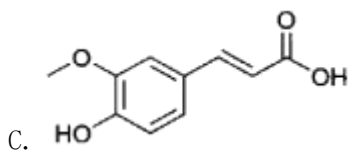
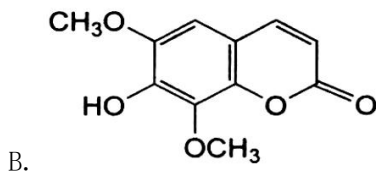
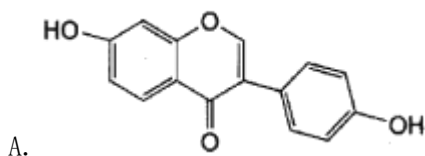
【解析】①除另有规定外，混悬颗粒剂应进行溶出度检查。②肠溶颗粒、缓释颗粒、控释颗粒等应进行释放度检查。

【所属章节】第五章：中药制剂与剂型-第一节：固体制剂

【考点】二、颗粒剂

【80-81】





80. 属于有机酸类化合物结构的是 ( )。

81. 属于生物碱类化合物结构的是 ( )。

【81-81】C、E

【解析】A 为大豆素，属于异黄酮类；B 为异嗪皮啉，属于香豆素类；C 为阿魏酸，属于有机酸类；D 为维生素 A，属于二萜类；E 为苦参碱，属于生物碱类。

【所属章节】第三章：中药化学成分与药理作用-第八节：其他化学成分

【考点】一、有机酸

【82-83】

- |        |       |
|--------|-------|
| A. 桑螵蛸 | B. 斑蝥 |
| C. 全蝎  | D. 蜈蚣 |
| E. 土鳖虫 |       |

82. 背部具革质鞘翅 1 对，黑色，有 3 条黄色或棕黄色的横纹；鞘翅下面有棕褐色薄膜状透明的内翅 2 片，胸腹部乌黑色，胸部有足 3 对的是 ( )。

83. 头胸部与前腹部呈扁平长椭圆形，后腹部呈尾状。头胸部绿褐色，前面有 1 对短小的螯肢及 1 对较长大的钳状脚须，形似蟹螯；前腹部由 7 节构成，后腹部 6 节，节上均有纵沟，末节有锐钩状毒刺的是 ( )。

【82-83】B、C

【解析】①斑蝥：呈长圆形，头及口器向下垂，有较大的复眼及触角各 1 对，触角多已脱落。

背部具革质鞘翅1对，黑色，有3条黄色或棕黄色的横纹；鞘翅下面有棕褐色薄膜状透明的内翅2片，胸腹部乌黑色，胸部有足3对。有特殊的臭气。②全蝎：头胸部与前腹部呈扁平长椭圆形，后腹部呈尾状，皱缩弯曲，完整者体长约6cm。头胸部绿褐色，前面有1对短小的螯肢及1对较长大的钳状脚须，形似蟹螯，背面覆有梯形背甲，腹面有足4对，均为7节，末端各具2爪钩；前腹部由7节构成，后腹部6节，节上均有纵沟，末节有锐钩状毒刺。气微腥，味咸。

【所属章节】第四章：常用中药的鉴别-第二节：常用动物类中药的鉴别

【考点】三、常用动物类中药

【84-86】

- A. 杨梅素  
B. 杜鹃素  
C. 汉黄芩素  
D. 大豆素  
E. 槲皮素

84. 结构类型为异黄酮类化合物的是（ ）。
85. 结构类型为黄酮类化合物的是（ ）。
86. 结构类型为二氢黄酮类化合物的是（ ）。

【84-86】D、C、B

【解析】①葛根含异黄酮类化合物，主要成分有大豆素、大豆苷、大豆素-7, 4'-二葡萄糖苷、葛根素、葛根素-7-木糖苷等。②黄芩中主要含有黄酮类化合物，如黄芩苷、汉黄芩苷、黄芩素、汉黄芩素等。③杜鹃素为满山红的指标成分，属于二氢黄酮类化合物。④杨梅素、槲皮素属于黄酮醇类化合物。

【所属章节】第三章：中药化学成分与药理作用-第五节：黄酮类化合物

【考点】三、含黄酮类化合物的常用中药

【87-89】

- A. 醋淬  
B. 酒淬  
C. 酒蒸  
D. 酒炙  
E. 醋炙

87. 为了能缓和胃的刺激性，增强逐寒止痛的作用，艾叶宜选用的炮制方法是（ ）。
88. 为了缓和寒凉之性，增强活血祛瘀、调经止痛的作用，丹参宜选用的炮制方法是（ ）。
89. 为了增强散瘀止痛的作用，自然铜煅烧后宜选用的炮制方法是（ ）。

【87-89】E、D、A

【解析】①醋炙艾叶温而不燥，并能缓和胃的刺激性，增强逐寒止痛的作用。②丹参常用

酒炙法炮制，酒丹参寒凉之性缓和，活血祛瘀、调经止痛功能增强。多用于月经不调，血滞经闭，恶露不下，心胸疼痛，癥瘕积聚，风湿痹痛。③自然铜味辛，性平。具有散瘀、接骨、止痛的功能。本品多煅制用，经煅淬后，可增强散瘀止痛作用。多用于跌打肿痛，筋骨折伤，淬液常选用醋。

【所属章节】第二章：中药材生产和中药饮片炮制-第三节：常用饮片炮制方法和作用

【考点】五、其他制法

【90-92】

- A. 鳖甲  
B. 五灵脂  
C. 蕲蛇  
D. 水蛭  
E. 蛤蚧

90. 通过滑石粉炒达到降低毒性目的的中药是（ ）。
91. 酒炙后增强祛风、通络、止痉作用，并可矫味的中药是（ ）。
92. 既可酒炙又可醋炙的中药是（ ）。

【90-92】D、C、B

【解析】①水蛭味咸、苦，性平。生品有小毒，多入煎剂，以破血逐瘀为主。烫水蛭（滑石粉炒）能降低毒性，质地酥脆，利于粉碎，多入丸散。②酒蕲蛇能增强祛风、通络、止痉的作用，并可矫味，减少腥气，便于粉碎和制剂，临床多用酒制品。用于风湿顽痹，肢体麻木，筋脉拘挛，中风，口眼歪斜，半身不遂，破伤风，小儿急慢性惊风，痉挛抽搐，惊厥。③五灵脂、香附、延胡索、大黄、白芍等既可酒炙又可醋炙。

【所属章节】第二章：中药材生产和中药饮片炮制-第三节：常用饮片炮制方法和作用

【考点】二、炙法

【93-94】

- A. 煨姜  
B. 炮姜  
C. 姜炭  
D. 生姜  
E. 干姜

93. 主入胃经，以和中止呕为主的是（ ）。
94. 主归脾、肾经，以暖脾胃，回阳救逆为主的是（ ）。

【93-94】A、E

【解析】药物炮制前后归经有所改变。同一药物经不同方法炮制，归经亦发生改变，所谓生熟异用。如生姜主归肺、胃经，以发散风寒，和中止呕为主；干姜主归脾、肾经，则以暖脾胃，回阳救逆为主；煨姜主入胃经，以和中止呕为主；姜炭主入血分，以温经止血为主。

【所属章节】第一章：中药与药品质量标准-第一节：中药和中药临床应用

【考点】三、中药炮制

【95-96】

- A. 地黄
- B. 龙胆
- C. 天麻
- D. 白术
- E. 巴戟天

95. 主产地为广东，属于“广药”的道地药材是（ ）。

96. 主产地为贵州，属于“贵药”的道地药材是（ ）。

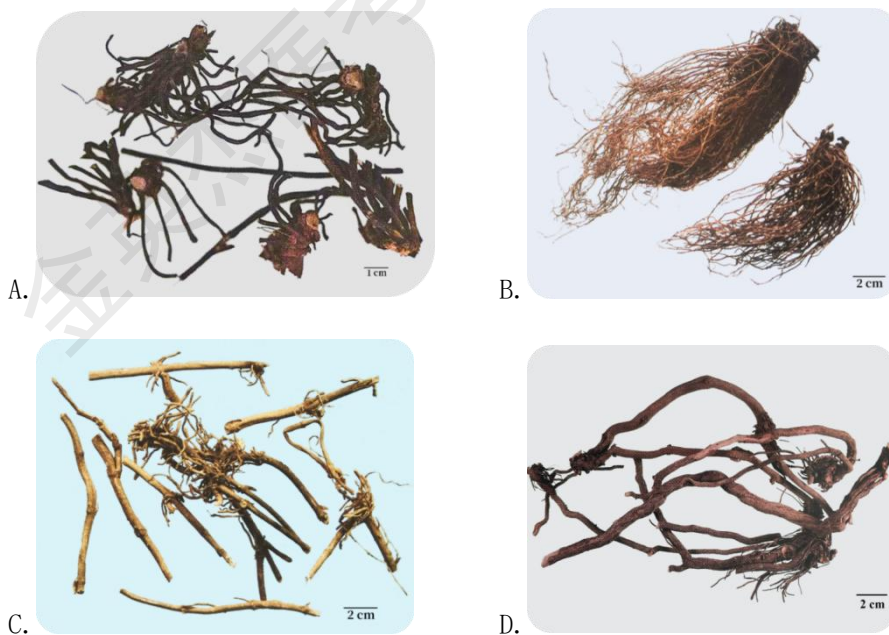
【95-96】E、C

【解析】①广药又称“南药”，主产于广东、广西、海南及台湾。如阳春砂、广藿香、广金钱草、广陈皮、广豆根、蛤蚧、肉桂、桂枝、桂莪术、益智仁、苏木、巴戟天、高良姜、八角茴香、化橘红、樟脑、槟榔等。②贵药主产于贵州，如天冬、天麻、黄精、杜仲、吴茱萸、五倍子、朱砂等。

【所属章节】第二章：中药材生产和中药饮片炮制-第一节：中药材生产

【考点】二、中药材的产地

【97-98】





E.

97. 试卷附图中，图示药材为细辛的是（ ）。

98. 试卷附图中，图示药材为白前的的是（ ）。

【97-98】B、C

【解析】A 为威灵仙，B 为细辛，C 为白前，D 为茜草，E 为徐长卿。

【所属章节】第四章：常用中药的鉴别-第一节：常用植物类中药的鉴别

【考点】一、根及根茎类中药

【99-100】



A.



B.



C.



D.



E.

99. 试卷附图中，所示饮片为梔子的是（ ）。

100. 试卷附图中，所示饮片为金樱子的是（ ）。

【99-100】D、E

【解析】A为连翘，B为草果，C为砂仁，D为梔子，E为金樱子。

【所属章节】第四章：常用中药的鉴别-第一节：常用植物类中药的鉴别

【考点】六、果实及种子类中药

三、综合分析题（共 10 题，每题 1 分。题目分为若干组，每组题目基于同一个临床情景、病例、实例或者案例的背景信息逐题展开。每题的备选项中，只有 1 个最符合题意）

（一）

妇科十味片具有养血舒肝、调经止痛的功能。处方组成：醋香附 500g、川芎 20g、当归 180g、醋延胡索 40g、白术 29g、甘草 14g、大枣 100g、白芍 15g、赤芍 15g、熟地黄 60g、碳酸钙 65g。

以上十一味，当归 126g、醋香附、醋延胡索、白芍、赤芍、碳酸钙粉碎成细粉，甘草、大枣加水煎煮三次，合并煎液，滤过；剩余当归与白术、熟地黄、川芎用 70%乙醇加热回流二次，滤过，合并二次滤液，回收乙醇。将以上两种滤液合并，减压浓缩为稠膏，加入上述醋香附等六味细粉，混匀，干燥，粉碎成细粉，用糖浆与淀粉糊制成颗粒，干燥压制成 3000 片，包薄膜衣，即得。

101. 处方中碳酸钙在片剂中可用作（ ）。

- A. 助流剂
- B. 填充剂
- C. 黏合剂
- D. 崩解剂
- E. 润滑剂

101. 【答案】B

【解析】碳酸钙在片剂中用作填充剂。

【所属章节】第五章：中药制剂与剂型-第一节：固体制剂

【考点】五、片剂

102. 当归的显微鉴别特征是（ ）。

- A. 草酸钙针晶细小，不规则地充塞于薄壁细胞中
- B. 纤维成束，周围薄壁细胞含草酸钙方晶，形成晶纤维
- C. 韧皮部薄壁细胞纺锤形，壁略厚，表面有极微细的斜向交错纹理
- D. 薄壁组织灰棕色至黑棕色，细胞多皱缩，内含棕色核状物
- E. 草酸钙簇晶存在于薄壁细胞中，常排列成行或一个细胞中含数个簇晶

102. 【答案】C

【解析】当归显微鉴别（粉末）：韧皮薄壁细胞纺锤形，壁略厚，表面有极微细的斜向交错纹理，有时可见菲薄的横隔。梯纹导管和网纹导管多见。有时可见油室碎片。

【所属章节】第四章：常用中药的鉴别-第一节：常用植物类中药的鉴别

【考点】一、根及根茎类中药

103. 下列关于醋香附的说法，错误的是（ ）。

- A. 香附醋制后味苦涩，性温，多用于治妇女崩漏不止
- B. 香附醋制后专入肝经，疏肝止痛作用增强
- C. 香附醋制时，每 100kg 香附颗粒或片，用米醋 20kg
- D. 香附醋制时，可用净香附颗粒加定量米醋拌匀，闷润至醋被吸尽，文火炒干，晾凉
- E. 香附醋制时，可用净香附加定量米醋和水，煮至醋液基本吸尽，再蒸 5 小时，闷片刻，取出微晾，切薄片，干燥

103. 【答案】A

【解析】醋香附专入肝经，疏肝止痛作用增强，并能消积化滞。香附炭味苦、涩，性温，多用于治妇女崩漏不止。

【所属章节】第二章：中药材生产和中药饮片炮制-第三节：常用饮片炮制方法和作用

【考点】二、炙法

104. 处方中醋延胡索所含延胡索乙素的化学结构类型属于（ ）。

- A. 双稠哌啶类生物碱
- B. 异喹啉类生物碱
- C. 吡啶类生物碱
- D. 吲哚类生物碱
- E. 吗啡烷类生物碱

104. 【答案】B

【解析】延胡索乙素的结构类型属于异喹啉类生物碱。

【所属章节】第三章：中药化学成分与药理作用-第一节：生物碱

【考点】一、基本内容

(二)

龟鹿补肾丸具有补肾壮阳、益气血、壮筋骨的功能。

处方组成：盐菟丝子 51g、淫羊藿（蒸）43g、续断（盐蒸）43g、锁阳（蒸）51g、狗脊（盐蒸）64g、酸枣仁（炒）43g、制何首乌 64g、炙甘草 21g、陈皮（蒸）21g、鹿角胶（炒）9g、熟地黄 64g、龟甲胶（炒）13g、金樱子（蒸）51g、炙黄芪 43g、山药（炒）43g、覆盆子（蒸）85g。

以上十六味，粉碎成细粉，过筛，混匀，每 100g 粉末加炼蜜 40g，加适量水泛丸，干燥，制成水蜜丸；或加炼蜜 100~110g 制成大蜜丸，即得。

105. 龟鹿补肾丸可制备为水蜜丸和大蜜丸，下列关于水蜜丸和大蜜丸特点和质量要求的说法，错误的是（ ）。

- A. 龟鹿补肾丸若制备成大蜜丸，可以嚼碎后咽下，不检查溶散时限
- B. 大蜜丸含蜂蜜，具有作用缓和持久的特点
- C. 龟鹿补肾丸若制成 12g 的大蜜丸，须进行装量检查
- D. 除另有规定外，蜜丸中所含水分不得过 15.0%
- E. 除另有规定外，水蜜丸中所含水分不得过 12.0%

105. 【答案】C

【解析】龟鹿补肾丸为单剂量包装丸剂，需进行装量差异检查，不进行装量检查。以重量标示的多剂量包装丸剂需进行装量检查（最低装量检查法检查）。

【所属章节】第五章：中药制剂与剂型-第一节：固体制剂

【考点】四、丸剂

106. 关于处方中炙甘草炮制方法和作用的说法，错误的是（ ）。

- A. 甘草味甘性平，生品偏凉，蜜炙后偏温
- B. 甘草蜜炙后补脾和胃、益气复脉力盛
- C. 甘草蜜炙后止痛作用增强
- D. 蜜炙甘草时，每 100kg 甘草片用熟蜜 20kg
- E. 蜜炙甘草时，在净甘草片中加入适量开水稀释的熟蜜，拌匀，闷润，文火炒至黄色至深黄色、不粘手时，取出晾凉

106. 【答案】D

【解析】蜜炙甘草时，每 100kg 甘草片用熟蜜 25kg。

【所属章节】第二章：中药材生产和中药饮片炮制-第三节：常用饮片炮制方法和作用



【考点】二、炙法

107. 关于处方中制何首乌化学成分和炮制作用的说法，错误的是（ ）。

- A. 何首乌炮制后增加补肝肾、益精血的作用
- B. 何首乌炮制后味转甘厚，性转温
- C. 何首乌炮制后二苯乙烯苷含量降低
- D. 何首乌炮制过后结合蒽醌的成分含量增加
- E. 何首乌炮制后消除生品滑肠致泻的副作用

107. 【答案】D

【解析】何首乌炮制过后结合蒽醌的成分含量降低，游离蒽醌含量增加，使泻下作用减弱。

【所属章节】第二章：中药材生产和中药饮片炮制-第三节：常用饮片炮制方法和作用

【考点】四、蒸、煮、燻法

(三)

某女，56岁。近日出现气短心悸、失眠多梦、头昏头晕、肢倦乏力、食欲不振、崩漏便血等症。遂就医，医师诊断为心脾两虚，处以归脾丸。

处方组成：党参 80g、炒白术 160g、炙黄芪 80g、炙甘草 40g、茯苓 160g、制远志 160g、炒酸枣仁 80g、龙眼肉 160g、当归 160g、木香 40g、大枣（去核）40g。

以上十一味，党参、当归、炙甘草、木香粉碎成细粉，其余炒白术等七味，加水煎煮两次，合并煎液，滤过，浓缩得稠膏，与上述粉末混匀，制成浓缩水丸。

108. 下列关于该制剂的水分和溶散时限的说法，正确的是（ ）。

- A. 水分不得过 5.0%，在 15 分钟内全部溶散
- B. 水分不得过 9.0%，在 2 小时内全部溶散
- C. 水分不得过 12.0%，在 1 小时内全部溶散
- D. 水分不得过 15.0%，在 1.5 小时内全部溶散
- E. 水分不得过 8.0%，在 30 分钟内全部溶散

108. 【答案】B

【解析】该制剂为浓缩水丸，浓缩水丸的水分不得过 9.0%，需要在 2 小时内全部溶散。

【所属章节】第五章：中药制剂与剂型-第一节：固体制剂

【考点】四、丸剂

109. 为了缓和苦燥之性，同时消除刺喉麻感，处方中制远志宜采用煮法炮制，使用的辅料是（ ）。

- A. 黑豆汁
- B. 黄酒

- C. 姜汁  
D. 米醋  
E. 甘草汁

109. 【答案】E

【解析】制远志，以甘草汤制远志，既缓其枯燥之性，又能消除刺喉麻感，以安神益智为主。

【所属章节】第二章：中药材生产和中药饮片炮制-第三节：常用饮片炮制方法和作用

【考点】四、蒸、煮、燂法

110. 取本品制片，置显微镜下观察，可见纤维成束或散离，壁厚，表面有纵裂纹，初生壁常与次生壁分离，两端断裂成帚状或较平截，处方中具有该特征的饮片是（ ）。

- A. 党参  
B. 炙黄芪  
C. 当归  
D. 炙甘草  
E. 炒白术

110. 【答案】B

【解析】黄芪显微鉴别（粉末）：纤维成束或散离，直径 $8\sim 30\mu\text{m}$ ，壁厚，表面有纵裂纹，初生壁常与次生壁分离，两端断裂成帚状或较平截。木栓细胞表面观为类多角形或类方形，垂周壁薄，有的呈细波状弯曲。

【所属章节】第四章：常用中药的鉴别-第一节：常用植物类中药的鉴别

【考点】一、根及根茎类中药

四、多项选择题（共10题，每题1分。每题备选项中，有2个或2个以上符合题意，错选，少选均不得分）

111. 宜用朱砂拌衣增强安神作用的中药有（ ）。

- A. 茯神  
B. 人参  
C. 远志  
D. 灯心草  
E. 竹茹

111. 【答案】ACD

【解析】朱砂拌茯神、茯苓、远志增强宁心安神作用；朱砂拌灯心草增加降火安神作用。因此朱砂拌茯神、远志、灯心草均可以增加安神作用。

【所属章节】第二章：中药材生产和中药饮片炮制-第三节：常用饮片炮制方法和作用

【考点】五、其他制法

112. 宜在夏季采收的根及根茎类药材有（ ）。

- A. 明党参  
B. 浙贝母  
C. 延胡索  
D. 石菖蒲

E. 太子参

112. 【答案】 BCE

【解析】浙贝母、半夏、延胡索、太子参宜夏季采收。明党参宜春季采收，石菖蒲宜秋冬季节采收。

【所属章节】第二章：中药材生产和中药饮片炮制-第一节：中药材生产

【考点】三、中药材的采收

113. 《中国药典》（一部）记载的内容包括（ ）。

- A. 药材
- B. 饮片
- C. 植物油脂和提取物
- D. 单味制剂
- E. 成方制剂

113. 【答案】 ABCDE

【解析】《中国药典》（一部）记载了药材和饮片、植物油脂和提取物、成方制剂和单味制剂的标准。

【所属章节】第一章：中药与药品质量标准-第二节：中药药品标准

【考点】一、我国药品标准的组成

114. 常用于中药化学成分分离纯化的手段有（ ）。

- A. 硅胶柱色谱法
- B. 聚酰胺柱色谱法
- C. 大孔吸附树脂法
- D. 凝胶色谱法
- E. 液-液萃取法

114. 【答案】 ABCDE

【解析】硅胶柱色谱法、聚酰胺柱色谱法、大孔吸附树脂法、凝胶色谱法、液-液萃取法均可用于药物的分离。

【所属章节】第一章：中药与药品质量标准-第一节：中药和中药临床应用

【考点】五、中药化学成分

115. 下列关于浸出制剂使用抑菌剂的说法，正确的有（ ）。

- A. 合剂中山梨酸的用量不得过 0.3%
- B. 合剂中羟苯酯类的用量不得过 0.05%
- C. 作为糖浆剂的抑菌剂，山梨酸的最适 pH 为 4.4~4.8
- D. 在制剂确定处方时，该处方的抑菌效力应符合《中国药典》抑菌效力检查法的规定
- E. 糖浆剂中苯甲酸的含量不得过 0.25%

115. 【答案】 ABCD

【解析】合剂、糖浆剂中山梨酸、苯甲酸的用量不得过 0.3%，羟苯酯类的用量不得过 0.05%。糖浆剂的抑菌剂，山梨酸的最适 pH 为 4.4~4.8。在制剂确定处方时该处方的抑菌效力应符合《中国药典》抑菌效力检查法的规定。

【所属章节】第五章：中药制剂与剂型-第二节：浸出制剂

【考点】三、糖浆剂

116. 关于中药饮片切面特征的说法，正确的是（ ）。

- A. 人参片切面淡黄色或类白色，皮部有黄棕色点状油室及放射状裂隙
- B. 黄连片切面鲜黄色或红黄色，具有放射状纹理
- C. 防己切面灰白色，有稀疏的放射状纹理
- D. 天花粉切面白色或淡黄白色，可见黄色小孔，略呈放射状排列
- E. 土茯苓切面黄白色或红棕色，可见点状维管束及多数小亮点

116. 【答案】BCDE

【解析】①黄连片切面鲜黄色或红黄色，具有放射状纹理；②防己切面灰白色，有稀疏的放射状纹理（车轮纹）；③天花粉切面白色或淡黄白色，可见黄色小孔，略呈放射状排列；④土茯苓切面黄白色或红棕色，可见点状维管束及多数小亮点。⑤人参切面皮部具点状树脂道。

【所属章节】第四章：常用中药的鉴别-第一节：常用植物类中药的鉴别

【考点】一、根及根茎类中药

117. 下列关于气雾剂和喷雾剂质量要求的说法，正确的是（ ）。

- A. 喷雾剂应避光密封贮存
- B. 气雾剂应置凉暗处贮存
- C. 喷雾剂应进行喷射速率的检查
- D. 气雾剂应进行泄漏检查
- E. 定量气雾剂喷出的雾滴（粒）应均匀

117. 【答案】ABDE

【解析】①喷雾剂应避光密封贮存；②气雾剂应置凉暗处贮存，并避免曝晒、受热、敲打、撞击。③气雾剂应进行泄漏检查；④定量气雾剂释出的主药含量应准确，喷出的雾滴（粒）应均匀，吸入气雾剂应保证每揿含量的均匀性。⑤非定量气雾剂每瓶的平均喷射速率（g/s），均应符合各品种项下规定。

【所属章节】第五章：中药制剂与剂型-第六节：其他制剂

【考点】二、气雾剂与喷雾剂

118. 常用动物类中药的药用部位有动物的干燥整体、除去内脏的干燥体、动物体的某一部分、动物的生理产物、动物的病理产物、动物体某一部分的加工品等。其中，药用部位为动物生理产物的药材有（ ）。

- A. 僵蚕  
C. 鸡内金  
E. 蟾酥
- B. 珍珠  
D. 麝香

118. 【答案】DE

【解析】麝香为林麝雄体香囊的干燥分泌物；蟾酥为中华大蟾蜍或黑眶蟾蜍耳后腺及皮肤腺分泌的干燥分泌物。二者均为动物体的生理产物入药。

【所属章节】第四章：常用中药的鉴别-第二节：常用动物类中药的鉴别

【考点】一、常用动物类中药的药用部位

119. 盐酸-镁粉反应是鉴定黄酮类化合物最常用的颜色反应，盐酸-镁粉反应呈阳性的黄酮类化合物类型有（ ）。

- A. 黄酮  
C. 黄酮醇  
E. 二氢黄酮
- B. 查尔酮  
D. 橙酮

119. 【答案】ACE

【解析】黄酮、黄酮醇、二氢黄酮、二氢黄酮醇可与盐酸-镁粉发生反应，查尔酮、橙酮、儿茶素不发生显色反应，异黄酮除少数外也不显色。

【所属章节】第三章：中药化学成分与药理作用-第五节：黄酮类化合物

【考点】二、黄酮类化合物的理化性质

120. 《中国药典》规定，应检查不溶性微粒的注射剂是（ ）。

- A. 用于鞘内注射的溶液型注射液  
C. 用于静脉注射的溶液型注射液  
E. 用于静脉滴注的溶液型注射液
- B. 用于椎管内注射的溶液型注射液  
D. 用于肌肉注射的溶液型注射液

120. 【答案】ABCE

【解析】《中国药典》规定，静脉注射、静脉滴注、鞘内注射、椎管内注射的溶液型注射液、注射用无菌粉末及注射用浓溶液应进行不溶性微粒检查。

【所属章节】第五章：中药制剂与剂型-第四节：无菌制剂

【考点】二、注射剂