

# 高频必背 100 考题

1. 根据中药药性理论，固涩药的性味多为( )  
A. 酸      B. 苦      C. 甘      D. 辛      E. 咸
2. 在中医的常用治法中，透达膜原属于( )  
A. 汗法      B. 和法      C. 温法      D. 消法      E. 清法
3. 根据中医君臣佐使理论，以下属于佐制药的是( )  
A. 直接治疗次要兼证的药物  
B. 具有调和方中诸药作用的药物  
C. 用来制约君臣药烈性的药物  
D. 针对重要的兼病或兼证起主要治疗作用的药物  
E. 病重邪甚时，用于君药性味相反而又在治疗中起相成作用，以防止药病格拒的药物
4. 中药品种对质量的影响不容忽视，一药多基原的情况普遍存在，来源于同属不同种的中药是( )  
A. 珍珠      B. 川贝母      C. 青黛      D. 葶苈子      E. 杜仲
5. 分离原理主要为氢键缔合的吸附剂是( )  
A. 活性炭      B. 聚酰胺      C. 氧化铝      D. 硅藻土      E. 反向硅胶
6. 在中药化学成分的分离与精制过程中，以下可以和极性硅胶发生化学反应的是( )  
A. 萘醌类      B. 黄酮类      C. 香豆素      D. 生物碱      E. 挥发油
7. 延胡索中生物碱延胡索乙素的主要类型是( )  
A. 有机胺类生物碱  
B. 吡啶类生物碱  
C. 异喹啉类生物碱  
D. 莨菪烷类生物碱  
E. 吲哚类生物碱
8. 川乌在炮制加工后毒性变小的原理是( )  
A. 乌头碱还原成毒性更小的乌头原碱  
B. 乌头碱氧化成毒性更小的乌头原碱  
C. 乌头碱水解成毒性更小的乌头原碱  
D. 乌头碱加合成毒性更小的乌头原碱  
E. 乌头碱中和成毒性更小的乌头原碱

9. 《中国药典》规定，以蒽醌为控制成分之一的中药材是( )
- A.何首乌      B.黄芩      C.丹参      D.黄芪      E.三七
10. 内服外涂经日光照射可以导致皮肤表面发生急性损伤性反应化学成分是( )
- A.蒽醌类      B.生物碱      C.黄酮类      D.香豆素      E.木脂素
11. 用于鉴别醌类的显色反应是( )
- A. Molish 反应  
B. Feigl 反应  
C. 盐酸-镁粉反应  
D. 异羟肟酸铁反应  
E. Borntrager 反应
12. 《中国药典》规定，槐花的质量控成分为( )
- A.芦丁      B.总蒽醌      C.总黄酮      D.异黄酮      E.杜鹃素
13. 莪术醇的结构类型是( )
- A.单萜      B.倍半萜      C.二萜      D.三萜      E.环烯醚萜
14. 《中国药典》规定柴胡的质量控制成分为( )
- A.柴胡皂苷 a 和柴胡皂苷 b  
B.柴胡皂苷 a 和柴胡皂苷 c  
C.柴胡皂苷 a 和柴胡皂苷 d  
D.柴胡皂苷 a 和柴胡皂苷 g  
E.柴胡皂苷 e 和柴胡皂苷 f
15. 可降低半夏毒性的常用炮制方法是( )
- A.炒法      B.炙法      C.煨法      D.提净法      E.复制法
16. 发酵法适宜的温度和湿度分别是( )
- A. 20°C~30°C ; 30%~70%  
B. 20°C~30°C ; 35%~75%  
C. 20°C~30°C ; 70%~80%  
D. 30°C~37°C ; 70%~80%  
E. 30°C~37°C ; 35%~75%
17. 宜用煨淬法炮制的中药是( )
- A.石膏      B.自然铜      C.雄黄      D.白矾      E.石决明
18. 酸枣仁宜采用的炮制方法是( )
- A.土炒      B.麸炒      C.炒炭      D.炒黄      E.炒焦

19.药材呈长圆锥形，表面灰棕色或黄棕色，根头部钝四棱形或近圆形，具纵皱纹、支根痕及皮孔样的横向突起，有的排列成四纵行，习称“疙瘩丁”的是( )

A.党参      B.丹参      C.人参      D.防己      E.白芷

20.除另有规定外，研粉口服中药饮片，每10g不得检出( )

A.霉菌      B.需氧菌      C.厌氧菌      D.大肠埃细菌      E.沙门菌

21.以下剂型中，需要检查不溶物的是( )

A.合剂      B.糖浆剂      C.煎膏剂      D.酒剂      E.酊剂

22.关于注射剂有关规定的说法，错误的是( )

- A.除另有规定外，注射剂容器应足够透明，以便内容物的检视
- B.混悬型注射剂不允许出现可见沉淀，以保证用药安全
- C.乳状液型注射剂，经离心试验15分钟，不允许出现相分离
- D.注射用无菌粉末的标签或说明书应标明所用辅料的名称
- E.注射剂辅料中若有抑菌剂，标签或说明书上应标明抑菌剂的种类和浓度

23.关于眼用制剂质量要求的说法，错误的是( )

- A.眼用制剂启用后最多使用4周
- B.洗眼剂每个容器的装量应不超过200ml
- C.眼用半固体制剂每个容器的装量应不超过10g
- D.混悬型滴眼剂应检查沉降体积比
- E.眼用半固体制剂还应检查金属性异物

24.以下基质，用来调节软膏稠度的是( )

A.凡士林      B.羊毛脂      C.二甲硅油      D.蜂蜡      E.植物油

25.明胶空心胶囊囊材中，甘油用作( )

A.增光剂      B.增塑剂      C.增稠剂      D.防腐剂      E.遮光剂

26.除另有规定外，不需要进行溶散时限检查的丸剂( )

A.滴丸      B.蜡丸      C.浓缩丸      D.大蜜丸      E.水蜜丸

27.决定定量气雾剂每揆喷射用量的是( )

A.耐压容器      B.手动泵      C.阀门系统      D.囊材      E.抛射剂

28.按照《中国药典》微粒制剂指导原则靶向制剂的分类，以下属于在分子水平上有识别能力的主动靶向制剂是( )

A.脂质体      B.长循环脂质体      C.免疫脂质体      D.微囊      E.前体药物制剂

29.以下属经胃肠道给药的药物剂型是( )

A.栓剂      B.舌下片      C.气雾剂      D.软膏剂      E.静脉注射剂

30.理气药的药理作用不包括 ( )

- A.调节胃肠运动 B.调节消化液分泌 C.利胆 D.调节子宫平滑肌 E.改善微循环

31.以下能兴奋子宫平滑肌的是 ( )

- A.香附 B.乌药 C.甘松 D.陈皮 E.青皮

32.药材以干燥小叶入药的是 ( )

- A.番泻叶 B.枇杷叶 C.淫羊藿 D.罗布麻叶 E.侧柏叶

33.药材略呈菱状方形或短圆柱形，两端平行倾斜。表面绿棕色或暗棕色一端较平坦、另端斜尖，背腹面各有一条突起的棱线，棱线两侧各有1条斜向对称而色较浅的线形凹纹的是 ( )

- A.补骨脂 B.地肤子 C.决明子 D.沙苑子 E.五味子

34.内层紫褐色或棕色，有油性，划之显油痕，有的可见多数小亮星 ( )

- A.肉桂 B.厚朴 C.牡丹皮 D.土茯苓 E.白鲜皮

35.外表无栓皮，断面内皮层环纹明显，中心无髓的是 ( )

- A.双子叶植物的根 B.双子叶植物的根茎  
C.单子叶植物的根 D.单子叶植物的根茎 E.蕨类植物的根茎

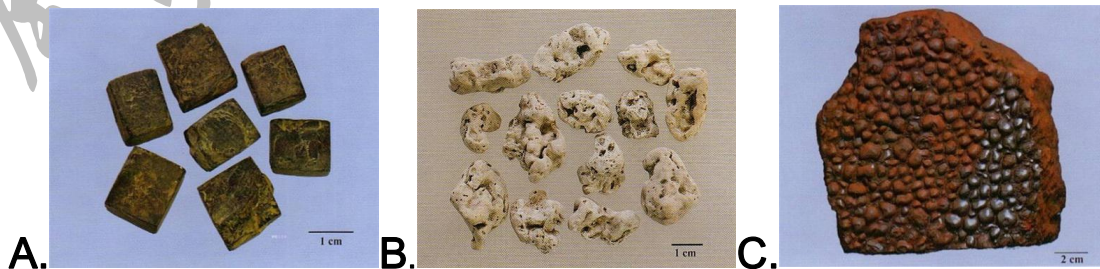
36.川芎饮片切面可见 ( )

- A.断面黄白色或灰黄色，见波状环纹（形成层）及错综纹理  
B.棕色与白色组织相间，排列成大理石样花纹  
C.黄白色维管束小点，排列成环状  
D.棕色形成层环，近方形或近圆形  
E.黄白色维管束，排列成双卷状

37.以动物的生理产物入药的是 ( )

- A.牛黄 B.白僵蚕 C.麝香 D.马宝 E.珍珠

38.附图如下，图示中药主含  $\text{FeS}_2$  的是 ( )





D.

E.

39.以药材炮制不用煨法炮制的是 ( )

- A. 肉豆蔻
- B. 木香
- C. 柏子仁
- D. 诃子
- E. 葛根

40.关于糖浆剂质量要求的说法，错误的是 ( )

- A. 糖浆剂含蔗糖量应不低于 20% ( g/ml )
- B. 根据需要可加不超过 0.05%的羟苯酯类作为抑菌剂
- C. 糖浆剂必要时可加入适量的乙醇、甘油或其他多元醇
- D. 根据需要可加不超过 0.3%的山梨酸和苯甲酸作为抑菌剂
- E. 糖浆剂应密封，避光置干燥处贮存

二、配伍选择题 ( 以下提供若干组考题，每组考题共用在考题前列出的 A、B、C、D、E 五个备选答案，请从中选择一个与问题关系最密切的答案，某一个备选答案可能被选择一次，多次或不被选择。 )

【41-43】

- A. 活血
- B. 燥湿
- C. 涩肠
- D. 补虚
- E. 软坚

41.苦味药的作用是 ( )

42.辛味药的作用是 ( )

43.咸味药的作用是 ( )

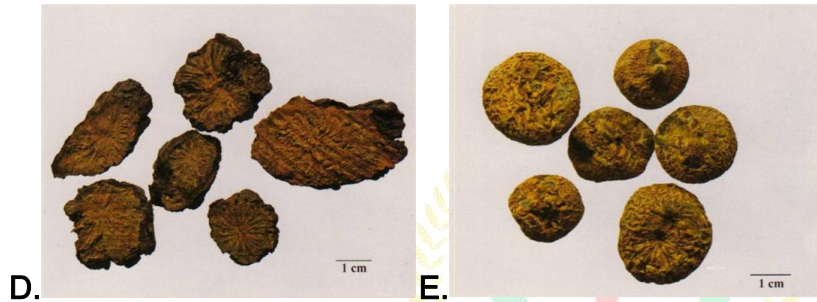
【44-46】



A.

B.

C.

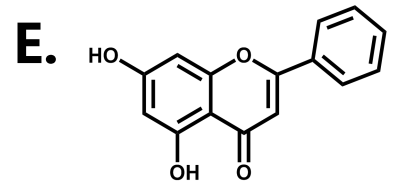
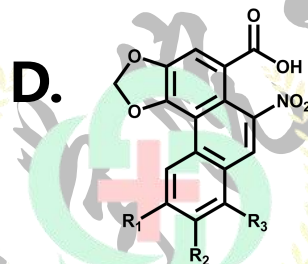
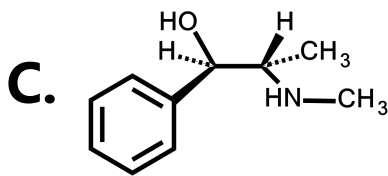
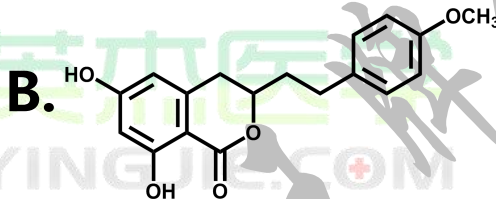
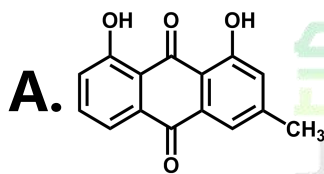


44.产地加工需要置沸水中煮至恰无白心 ( )

45.质量检查需要检查色度的是 ( )

46.主产于江苏茅山的是 ( )

【47~49】



47.以上属于马兜铃酸的结构是 ( )

48.以上属于大黄酚的结构是 ( )

49.以上属于仙鹤草内酯的结构是 ( )

【50-51】

A. 雷公藤碱 B. 阿托品 C. 氧化苦参碱 D. 土的宁 E. 汉防己甲素

50.结构类型为倍半萜大环内酯生物碱的是 ( )

51.结构类型为单萜吲哚类生物碱的是 ( )

【52-54】

A. 单萜 B. 倍半萜 C. 二萜 D. 三萜 E. 四萜

52.银杏内酯属于 ( )

53.乌苏酸属于 ( )

54.莪术醇属于 ( )

【55-57】

A. 葛根 B. 连翘 C. 莪术 D. 知母 E. 厚朴

55.«中国药典»规定,含量测定成分为异黄酮的中药是( )

56.«中国药典»规定，含量测定成分为甾体皂苷的中药是( )

57.«中国药典»规定，含量测定成分属于木脂素且来源于木兰科的中药是( )

【58-59】

A.阿魏酸 B.细辛脂素 C.马兜铃酸 D.没食子酸 E.绿原酸

58.《中国药典》规定，细辛的质量控制成分为( )

59.《中国药典》规定，金银花的质量控制成分为( )

【60-61】

A.牛黄 B.熊胆 C.麝香 D.人参 E.蟾酥

60. 主要含有 L-3-甲基十五环酮的中药材是 ( )

61. 主要含有乙型强心苷元的中药材是 ( )

【62-63】

A.黄酒 B.蜂蜜 C.淡盐水 D.姜汁 E.醋水

62.具有补中润燥作用的炮制辅料是 ( )

63.具有强筋健骨作用的炮制辅料是 ( )

【64-65】

A.饮用水 B.纯化水 C.注射用水 D.灭菌注射用水 E.常用水

64.《中国药典》规定，可用于滴眼剂的配置溶液的是 ( )

65.《中国药典》规定，可用于注射剂容器粗洗的是 ( )

【66~67】

A.乳化剂 B.增溶剂 C.溶剂 D.助悬剂 E.抗氧化剂

66.丙二醇在气雾剂的附加剂中常作为 ( )

67.月桂醇在气雾剂的附加剂中常作为 ( )

【68-70】

A.30分钟 B.10分钟 C.20分钟 D.5分钟 E.1分钟

68.除另有规定外，硬胶囊的崩解时限为 ( )

69.除另有规定外，口腔崩解片的崩解时限为 ( )

70.除另有规定外，脂溶性栓剂的融变时限为 ( )

【71-73】

A.速率常数 B.半衰期 C.表观分布容积 D.体内总清除率 E.相对生物利用度

71.体内药物与血药浓度的比值为 ( )

72.单位时间机体清除掉相当于多少体积的体液中的药物 ( )

73.试验制剂与参比制剂的血药浓度-时间曲线下的面积比率称为 ( )

## 【74-76】

A.软化点 B.渗透压摩尔浓度 C.相对密度 D.释放度 E.融变时限

74.《中国药典》规定，滴眼剂应检查 ( )

75.《中国药典》规定，煎膏剂应检查 ( )

76.《中国药典》规定，阴道片应检查 ( )

## 【77-79】

A.清宁片 B.大黄炭 C.生大黄 D.酒当归 E.生当归

77.临床医生治疗血热瘀血之崩漏，可选用的饮片是 ( )

78.临床医生治疗经闭痛经、瘀血肿痛，可选用的饮片是 ( )

79.临床医生治疗血虚萎黄、月经不调，可选用的饮片是 ( )

## 【80-82】

A.射干 B.绵马贯众 C.何首乌 D.胡黄连 E.白芍

80.切断面浅黄棕色或浅红棕色，显粉性，皮部有4~11个类圆形异型维管束环列的 ( )

81.切面淡黄色或鲜黄色，具散在小筋脉点或筋脉纹，有的可见环纹的是 ( )

82.切面类白色或微带棕红色，形成层明显，可见稍隆起的筋脉纹呈放射状排列的饮片是 ( )

## 【83-85】

A.厚朴 B.合欢皮 C.牡丹皮 D.黄柏 E.香加皮

83.内表面暗黄色或淡棕色，具细密的纵棱纹。断面纤维性，呈裂片状分层，深黄色的是 ( )

84.外表面灰棕色至灰褐色，常附有地衣斑；断面呈纤维性片状，淡黄棕色或黄白色。气微香，味淡、微涩、稍刺舌，而后喉头有不适感的是 ( )

85.外表面灰棕色或黄棕色，栓皮松软常呈鳞片状，易剥落，有特异香气的是 ( )

## 【86-88】

A.桑寄生 B.槲寄生 C.石斛 D.钩藤 E.木通

86.皮部较厚，黄棕色，可见淡黄色小点，木部黄白色，射线呈放射状排列，髓小或有时中空 ( )

87.为扁圆柱形或圆柱形段，表面金黄色、绿黄色或棕黄色，有光泽，有深纵沟或纵棱的是 ( )

88.为厚片或不规则短段，外表皮红褐色或灰褐色，具细皱纹并有多数细小突起的棕色皮孔的是 ( )



## 【89-90】

A. 糖浆剂      B. 流浸膏      C. 胶囊剂      D. 乳膏剂      E. 软膏剂

89. 除另有规定外，应遮光密封，置阴凉处贮存的是 ( )

90. 除另有规定外，应密封，置 30°C 以下贮存的是 ( )

## 【91-92】

A. 女贞子      B. 沙苑子      C. 肉豆蔻      D. 山茱萸      E. 龙眼肉

91. 药用部位为种仁的是 ( )

92. 药用部位为假种皮的是 ( )

## 【93-94】

A. 牛黄      B. 地龙      C. 蟾酥      D. 羚羊角      E. 麝香

93. 具有“银皮”的药材是 ( )

94. 具有“血塞”的药材是 ( )

## 【95-96】

A. 水蛭      B. 蜈蚣      C. 蛤蚧      D. 地龙      E. 土鳖虫

95. 呈扁平长条形。由头部和躯干部组成，全体共 22 个环节。头部暗红色或红褐色，其余 20 个背板为棕绿色或墨绿色的是 ( )

96. 扁片状，头颈部约占三分之一。头略呈扁三角形，背部灰黑色或银灰色，有黄白色或灰绿色斑点，足趾底面具吸盘的是 ( )

## 【97-98】

A. 滑石      B. 雄黄      C. 赭石      D. 自然铜      E. 石膏

97. 一面多有圆形的突起，习称“钉头”；另一面与突起相对应处有同样大小凹窝的是 ( )

98. 纤维状集合体，纵断面具有绢丝样光泽的是 ( )





D.



E.

99. 试卷附图中，能清热凉血、滋阴降火、解毒散结的药材是 ( )

100. 试卷附图中，产地加工需要“发汗”至内部变绿色的药材是 ( )

